



МИНОБРНАУКИ РОССИИ  
Федеральное государственное бюджетное образовательное  
учреждение высшего образования  
«Удмуртский государственный университет»  
(ФГБОУ ВО «УдГУ», УдГУ, ФГБОУ ВО «Удмуртский государственный университет»)

## П Р И К А З

10 апреля 2023

г. Ижевск

№ 438/01-01-04

### **О введении в действие Положения об Учебном ботаническом саде федерального государственного бюджетного образовательного учреждения высшего образования «Удмуртский государственный университет» как особо охраняемой природной территории федерального значения**

В соответствии с п.3.4 Устава ФГБОУ ВО «Удмуртский государственный университет», на основании решения Ученого совета от 28.03.2023 г., протокол № 3  
п р и к а з ы в а ю:

1. Ввести в действие Положение об Учебном ботаническом саде федерального государственного бюджетного образовательного учреждения высшего образования «Удмуртский государственный университет» как особо охраняемой природной территории федерального значения.

2. Начальнику Управления информационных технологий и телекоммуникаций В.Л. Шурминой разместить на официальном сайте ФГБОУ ВО «УдГУ» Положение об Учебном ботаническом саде федерального государственного бюджетного образовательного учреждения высшего образования «Удмуртский государственный университет» как особо охраняемой природной территории федерального значения.

3. Не применять Положение об Учебном ботаническом саде федерального государственного бюджетного образовательного учреждения высшего образования «Удмуртский государственный университет», утвержденное решением Ученого совета ФГБОУ ВО «УдГУ» 29.01.2019 г.

4. Контроль за исполнением настоящего приказа возложить на проректора по научной работе и программам стратегического развития А.М. Макарова.

Ректор

Г.В. Мерзлякова



СОГЛАСОВАНО  
Проректор по НР и ПСР  
Начальник ЮО  
Директор УБС

Two handwritten signatures in blue ink, one above the other, located in the center of the page.

А.М. Макаров  
Е.Ю. Маратканова  
Н.И. Ковальчук





## ПОЛОЖЕНИЕ

### об Учебном ботаническом саду федерального государственного бюджетного образовательного учреждения высшего образования «Удмуртский государственный университет» как особо охраняемой природной территории федерального значения

#### 1. ОБЩИЕ ПОЛОЖЕНИЯ

1.1. Настоящее Положение об Учебном ботаническом саду федерального государственного бюджетного образовательного учреждения высшего образования «Удмуртский государственный университет» как особо охраняемой природной территории федерального значения регламентирует деятельность Учебного ботанического сада, являющегося структурным подразделением ФГБОУ ВО «Удмуртский государственный университет» (далее УдГУ, Университет) и устанавливает особенности правового положения и управления, организационное устройство, принципы, механизмы и порядок его функционирования как особо охраняемой природной территории федерального значения.

1.2. Учебный Ботанический сад УдГУ (далее по тексту Ботанический сад) создан для обеспечения образовательной деятельности по образовательным программам высшего образования и среднего профессионального образования, основным программам профессионального обучения, дополнительным программам, а также для выполнения научно-исследовательских работ по сохранению биоразнообразия и других видов деятельности, не противоречащих его функционированию.

1.3. Приоритетными направлениями работы Ботанического сада являются такие виды деятельности как учебная, научно-исследовательская и просветительская, направленные на обеспечение учебного процесса, сохранение биоразнообразия, изучение и обогащение генофонда растений природной и культурной флоры, рациональное использование растительных ресурсов, просветительскую деятельность в области ботаники, экологии, охраны растительного мира. Для достижения и реализации закрепленных настоящим Положением задач Ботанический сад в установленном порядке имеет право осуществлять приносящую доход деятельность. Производственно-хозяйственная деятельность сада направлена на обеспечение учебной, научно-исследовательской и просветительской работы.

1.4. Ботанический сад создан приказом ректора УдГУ от 08 января 1988 г. № 5/01-08 с определением ему статуса структурного подразделения УдГУ; приказом ректора УдГУ от 07 октября 2008 г. № 572/01-05 изменено название Ботанического сада на Учебный ботанический сад.

1.5. Ботанический сад в своей деятельности руководствуется Конституцией РФ, Земельным кодексом РФ от 25 октября 2001г. № 136-ФЗ, Лесным кодексом РФ от 04.12.2006 N 200-ФЗ, Федеральным законом РФ «Об особо охраняемых природных территориях» от 14 марта 1995 г. № 33-ФЗ, Федеральным законом РФ «Об охране окружающей среды» от 10 января 2002 года № 7-ФЗ, Федеральным законом «Об образовании в Российской Федерации» от 29.12.2012 г. №273-ФЗ и другими законодательными актами РФ, Уставом Университета и другими локальными нормативными актами УдГУ и настоящим положением.

1.6. Место нахождения Ботанического сада – 426030, Удмуртская Республика, город Ижевск, улица Ботаническая, дом 5. Ботанический сад находится на земельном участке с кадастровым номером



18:26:020416:9, который предоставлен УдГУ в постоянное (бессрочное) пользование и является федеральной собственностью. Площадь земельного участка составляет 418636 квадратных метров. Границы Ботанического сада определены в системе координат и отражены в Приложении № 1 к настоящему Положению.

1.7. Ботанический сад – особо охраняемая природная территория федерального значения, входит в состав Совета ботанических садов России и в Региональный Совет ботанических садов Урала и Поволжья, который координирует научно-исследовательскую, просветительскую и природоохранную деятельность. На территории Ботанического сада запрещается любая хозяйственная деятельность, не связанная с выполнением цели и задач Ботанического сада, и влекущая за собой нарушение сохранности флористических объектов.

## **2. ЦЕЛЬ И ЗАДАЧИ БОТАНИЧЕСКОГО САДА**

2.1. Основной целью деятельности Ботанического сада является обеспечение образовательной деятельности по образовательным программам высшего образования и среднего профессионального образования, основным программам профессионального обучения, дополнительным образовательным программам, а также для проведения фундаментальных, поисковых и прикладных научно-исследовательских работ по следующим направлениям: биология, экология, охрана природы (включая разработку научных основ и методов сохранения и охраны генофонда растений природной и культурной флоры, интродукции и акклиматизации растений), растениеводство, ландшафтная архитектура.

2.2. Основными задачами в деятельности Ботанического сада являются:

- Обеспечение условий для проведения учебных занятий и прохождения практик обучающимися в УдГУ, предоставление ресурсов Ботанического сада для осуществления образовательной деятельности иных образовательных учреждений, взаимодействующих с УдГУ.

- Проведение научно-исследовательской работы в области биологии, экологии, растениеводства, ландшафтной архитектуры, а также в области охраны природы и изучения влияния хозяйственной деятельности на окружающую среду и природные экосистемы.

- Разработка научных основ и методов сохранения и охраны генофонда растений природной и культурной флоры, интродукции и акклиматизации растений.

- Создание и сохранение в искусственных условиях коллекций живых растений открытого грунта, в том числе редких, исчезающих и подлежащих охране видов, а также тропических и субтропических культур защищенного грунта в условиях оранжереи и других ботанических объектов, имеющих научное, учебное, хозяйственное и культурное значение, а также экспозиций в целях сохранения биоразнообразия и обогащения флоры.

- Проведение просветительской работы с населением с целью формирования экологического мировоззрения, повышения экологической культуры, распространения современных научных знаний в области биологии (ботаники и зоологии), экологии, растениеводства, ландшафтной архитектуры и охраны природы.

- Осуществление инновационной, производственно-хозяйственной и иной приносящей доход деятельности в целях укрупнения и развития материально-технической базы Ботанического сада и создания условий для осуществления учебного процесса и практических мероприятий в области охраны природы, оптимизации природопользования, растениеводства, ландшафтной архитектуры.

- Участие в реализации федеральных и региональных программ (проектов).

## **3. УЧЕБНАЯ ДЕЯТЕЛЬНОСТЬ**

3.1. В Ботаническом саду обучающиеся УдГУ выполняют:

- программу учебных практик (практик по получению первичных профессиональных умений и навыков);
- программу производственных практик (практик по получению профессиональных умений и опыта профессиональной деятельности);
- программу преддипломных практик;
- практические и лабораторные занятия;



- курсовые и выпускные квалификационные работы.

3.2. Сроки пребывания обучающихся в Ботаническом саду определяются утвержденным на ученых советах институтов графиком учебного процесса. Общее руководство учебным процессом осуществляется преподавателями, ответственными за практику, в соответствии с приказами ректора УдГУ.

3.3. План учебной деятельности разрабатывается в соответствии с учебными планами направлений УдГУ, утвержденными проректором по учебной работе и внешним связям.

3.4. На основании отдельно заключенных договоров в Ботаническом саду может проводиться учебная и производственная практика для обучающихся других учебных учреждений биологического, сельскохозяйственного, медицинского и технического профиля, а также обучающихся профильных классов общеобразовательных учреждений.

3.5. Материально-технические средства, необходимые для учебного процесса, обеспечиваются как Ботаническим садом, так и подразделениями, проводящими учебные мероприятия.

3.6. Участие работников Ботанического сада в учебном процессе определяется их должностными инструкциями и настоящим Положением.

#### **4. НАУЧНО-ИССЛЕДОВАТЕЛЬСКАЯ И ПРИРОДООХРАННАЯ ДЕЯТЕЛЬНОСТЬ**

4.1. Научно-исследовательская и природоохранная деятельность в Ботаническом саду направлена на реализацию его задач и может проводиться по следующим основным направлениям:

- а) создание семенных банков, обмен семенами и живыми растениями;
- б) разработка и реализация эффективных методов сохранения и воспроизводства генофонда региональной флоры Удмуртской Республики и сопредельных территорий, включая сохранение и воспроизводство объектов растительного мира Красных книг Российской Федерации, Удмуртской Республики и других регионов.
- в) первичное выращивание, селекция и размножение нуждающихся в охране и хозяйственно ценных растений природной флоры и интродуцированных культурных растений для их широкого использования;
- г) разработка научных основ и методов защиты интродуцированных растений от вредителей и болезней;
- д) создание информационных банков данных по коллекционным фондам и ведение наблюдения за развитием растений;
- е) организация экспедиций и участие в экспедициях других учреждений с целью пополнения коллекционных фондов;
- ж) разработка научных основ декоративного садоводства и ландшафтной архитектуры;
- з) проведение научных конференций и совещаний, публикация научных трудов, научно-популярной литературы, каталогов семян, путеводителей и другой научной и учебно-просветительской печатной продукции;
- и) изучение влияния техногенных объектов на биоту;
- к) выполнение работ, направленных на формирование и практическое использование производственной коллекции высокодекоративных, пряно-ароматических, лекарственных и пищевых растений защищенного грунта.

л) организация питомника по выращиванию крупномерного посадочного материала.

4.2. Научно-исследовательская работа в Ботаническом саду ведется в соответствии с программой развития Ботанического сада и планом, разработанным Научно-методическим советом Ботанического сада с учетом планов научно-исследовательской работы других подразделений УдГУ. Общее руководство по организации научных исследований, проводимых в Ботаническом саду, осуществляется директором и научным руководителем Ботанического сада.

4.3. Не позднее 1 апреля текущего года заведующие кафедрами, планирующие работу в сотрудничестве с Ботаническим садом или использование ресурсов Ботанического сада в учебной и (или) научно-исследовательской деятельности, должны представлять директору Ботанического сада



сведения о графике научно-исследовательских работ преподавателей, работников и студентов с указаниями численности и сроках пребывания их в Ботаническом саду. В конце каждого календарного года сведения о результатах проведенных исследований передаются в дирекцию Ботанического сада.

4.4. Участие работников Ботанического сада в научной деятельности определяется их должностными инструкциями и настоящим Положением.

## **5. ПРОСВЕТИТЕЛЬСКАЯ ДЕЯТЕЛЬНОСТЬ**

5.1. Основной задачей просветительской деятельности Ботанического сада является привлечение внимания общественности (в первую очередь, подрастающего поколения) к проблемам изучения и сохранения биологического разнообразия. Консультационная помощь может осуществляться по вопросам организации пришкольных участков, внедрения новых культур в пришкольном хозяйстве, опытного дела. Для осуществления этой задачи на территории Ботанического сада созданы экспозиции, по которым проводятся экскурсии. Экскурсионные услуги, консультационная помощь оказываются также населению и учащимся средних общеобразовательных и специальных учебных заведений. Просветительскую деятельность осуществляют работники Ботанического сада в соответствии с их должностными инструкциями и настоящим Положением, она является обязательной и входит в годовой отчет о работе.

5.2. Работники Ботанического сада принимают участие в выставках, организации и проведении краткосрочных курсов дополнительного профессионального образования, мастер-классов по выращиванию растений, подготовке к изданию научно-популярной и методической литературы, подготовке телевизионных и радиопередач по профилю деятельности.

## **6. ПРОИЗВОДСТВЕННО-ХОЗЯЙСТВЕННАЯ И ФИНАНСОВАЯ ДЕЯТЕЛЬНОСТЬ**

6.1. Производственная деятельность Ботанического сада направлена на поддержание и пополнение коллекций Ботанического сада, уход за ними, и не должна противоречить основным задачам Ботанического сада. Основное направление работ связано с увеличением посадочного и семенного материала древесно-кустарниковых и травянистых растений, созданием ландшафтных проектов и материалов для их реализации.

6.2. Все виды хозяйственных работ в Ботаническом саду осуществляются под руководством директора; а в его отсутствие лицом, его заменяющим.

6.3. План хозяйственных работ составляется заместителем директора, согласовывается с директором Ботанического сада и директором департамента эксплуатации имущественного комплекса и строительства, и утверждается ректором УдГУ или иным уполномоченным лицом.

6.4. Инженерно-техническое обслуживание, ремонтные работы и материально-техническое снабжение Ботанического сада осуществляется соответствующими подразделениями университета. Значительные по объему и материальным затратам работы, в том числе по ремонту и эксплуатации дорогостоящего оборудования, включаются в план работы университета и утверждаются ректором.

6.5. Источниками финансового обеспечения деятельности Ботанического сада УдГУ являются:

- субсидия на финансовое обеспечение выполнения государственного задания на оказание государственных услуг;
- средства, поступающие от приносящей доход деятельности;
- добровольные пожертвования и целевые взносы юридических и физических лиц;
- иные источники, предусмотренные законодательством Российской Федерации.

6.6. Денежные средства в счет возмещения ущерба, причиненного юридическими и физическими лицами коллекциям растений и объектам, расположенным на территории ботанического сада; от реализации растительного материала и оказываемых услуг поступают на счет университета. Указанные средства должны направляться на улучшение содержания ботанических коллекций и экспозиций, расширение научно-исследовательских работ и укрепление материально-технической базы.



## 7. СТРУКТУРА БОТАНИЧЕСКОГО САДА

7.1. Общее руководство деятельностью Ботанического сада осуществляет ректор и проректор по научной работе и программам стратегического развития. В полномочия ректора входит прием, увольнение работников Ботанического сада по представлению директора Ботанического сада. В полномочия проректора по научной работе и программам стратегического развития входит организация выставочной и конкурсной деятельности, организация и управление научно-исследовательской работой работников Ботанического сада.

7.2. Непосредственное руководство деятельностью Ботанического сада осуществляет директор Ботанического сада, назначаемый приказом ректора по представлению проректора по научной работе и программам стратегического развития. Директор Ботанического сада осуществляет организацию текущего и перспективного планирования деятельности Ботанического сада с учетом целей, задач и направлений, для реализации которых он создан, издает необходимые распоряжения, контролирует выполнение плановых заданий, участвует в формировании структуры и штатного расписания Ботанического сада, обеспечивает меры по созданию благоприятных и безопасных условий труда, соблюдению требований правил по охране труда и пожарной безопасности.

7.3. Организацию учебного процесса на объектах Ботанического сада осуществляет директор по согласованию с проректором по учебной работе и внешним связям.

7.4. Организацию научно-исследовательской работы на объектах Ботанического сада осуществляет директор по согласованию с проректором по научной работе и программам стратегического развития.

7.5. Руководство научно-исследовательской работой, консультации по формированию коллекций растений и методике их выращивания, осуществляется научным руководителем Ботанического сада, назначаемым приказом ректора по представлению проректора по научной работе и программам стратегического развития.

7.6. Организацию производственно-хозяйственной деятельности осуществляет заместитель директора по согласованию с директором Ботанического сада и директором департамента эксплуатации имущественного комплекса и строительства УдГУ.

7.7. В структуру Ботанического сада входит 4 лаборатории и 1 производственный отдел, которыми руководят заведующие:

### 1. Лаборатория декоративных растений

Задачи:

- а) создание, поддержание и пополнение коллекций декоративных древесно-кустарниковых пород и травянистых растений;
- б) обучение студентов методам возделывания и выращивания деревьев, кустарников, цветочно-декоративных трав;
- в) возделывание растений для пополнения коллекций и целей производства, реализации полученной продукции населению и юридическим лицам посадочного материала декоративных древесно-кустарниковых пород, семенного и посадочного материала цветочно-декоративных травянистых растений;
- г) создание, поддержание и пополнение коллекций тропических и субтропических декоративных растений защищенного грунта в условиях оранжереи.
- д) консультативная поддержка и просветительская работа по профилю деятельности лаборатории.

### 2. Лаборатория плодовых и ягодных культур

Задачи:

- а) создание, поддержание и пополнение коллекции плодово-ягодных культур;
- б) обучение студентов методам возделывания и выращивания плодово-ягодных культур;
- в) возделывание растений для пополнения коллекций и целей производства, реализации полученной продукции населению и юридическим лицам посадочного материала плодово-ягодных культур.



культур и рассаду овощных культур, продукцию плодовых растений.

г) консультативная поддержка и просветительская работа по профилю деятельности лаборатории.

### **3. Лаборатория лекарственных растений и природной флоры**

Задачи:

а) создание, поддержание и пополнение коллекций дикорастущих видов флоры Удмуртии, а также интродукция и охрана редких и исчезающих видов;

б) создание, поддержание и пополнение коллекции важнейших лекарственных растений;

в) обучение студентов методам возделывания лекарственных, тропических и субтропических растений и знакомство с таксономическими группами растений;

г) возделывание растений для пополнения коллекций и целей производства, реализации полученной продукции населению и юридическим лицам посадочного материала лекарственных и пряно-ароматических растений, семян и сырья лекарственных растений;

д) создание, поддержание и пополнение коллекций полезных тропических и субтропических растений защищенного грунта в условиях оранжереи.

е) консультативная поддержка и просветительская работа по профилю деятельности лаборатории.

### **4. Лаборатория дендрологии**

Задачи:

а) создание, поддержание и пополнение коллекции деревьев и кустарников дендропарка;

б) обучение студентов методам изучения дендрофлоры;

в) возделывание растений для пополнения коллекции и целей производства, реализации полученной продукции населению и юридическим лицам посадочного материала деревьев и кустарников.

г) консультативная поддержка и просветительская работа по профилю деятельности лаборатории.

### **5. Производственный отдел**

Задачи:

а) обработка почвы;

б) уход за растениями на коллекциях и в питомниках (полив, прополка, обработка гербицидами), уход за посадочным материалом;

в) реализация полученной продукции населению и юридическим лицам;

г) закупка материалов и оборудования для функционирования лабораторий и хозяйственного отдела Ботанического сада;

д) ремонт и обслуживание инвентаря, зданий и сооружений Ботанического сада.

## **8. РЕЖИМ ОСОБОЙ ОХРАНЫ БОТАНИЧЕСКОГО САДА**

8.1. Охрана Ботанического сада осуществляется в установленном в УдГУ порядке с привлечением сотрудников охранных организаций. Ботанический сад при осуществлении охраны своей территории руководствуется законодательством Российской Федерации в области охраны окружающей среды, положениями Устава УдГУ и Правилами внутреннего трудового распорядка УдГУ. Все работники Ботанического сада обязаны оказывать активное содействие его охране.

8.2. На территории Ботанического сада запрещается любая деятельность, не связанная с выполнением его цели и задач, и угрожающая сохранности флористических объектов, растительных сообществ, природных ландшафтов, коллекций живых растений и экспозиций. На территории Ботанического сада предусмотрено осуществление всех видов деятельности, связанных с выполнением цели и задач Учебного ботанического сада.

8.3. Отдельные участки Ботанического сада имеют различное функциональное назначение, поэтому на его территории выделены следующие функциональные зоны:

а) Административно-хозяйственная и экспозиционная зона.

б) Научно-экспериментальная зона.

в) Охранная зона ЛЭП.

8.4. Состав и описание функциональных зон Ботанического сада приведены в Приложении №2 к настоящему Положению, схема зон и функциональных участков Ботанического сада – в Приложении №3 к настоящему Положению.

8.5. В соответствии с подпунктом «а» пункта 2 статьи 29 Федерального закона от 14 марта



1995 г. № 33-ФЗ «Об особо охраняемых природных территориях» посещение административно-хозяйственной и экспозиционной зоны (зоны «А») осуществляется в порядке, принятом в УдГУ.

8.6. Предприятия, учреждения, организации и граждане обязаны возмещать ущерб, нанесенный Ботаническому саду, в соответствии с действующим законодательством.

## **9. ТРУДОВЫЕ ОТНОШЕНИЯ**

9.1. Штатное расписание Ботанического сада утверждается ректором университета по представлению директора Ботанического сада после согласования с ПФБУ.

9.2. Для обеспечения надлежащего выполнения работ ректор УдГУ по представлению директора Ботанического сада осуществляет прием и увольнение работников Ботанического сада.

9.3. Трудовые отношения с работниками Ботанического сада определяются на основе заключаемых трудовых договоров и должностных инструкций.

9.4. Оплата труда работников Ботанического сада, а также порядок и критерии установления стимулирующих надбавок устанавливаются ректором УдГУ, по представлению директора Ботанического сада, в соответствии с локальными нормативными актами Университета.

## **10. ЗАКЛЮЧИТЕЛЬНЫЕ ПОЛОЖЕНИЯ**

10.1. Настоящее Положение утверждается, изменяется и дополняется решением Ученого совета УдГУ.



Приложение № 1

к Положению об Учебном ботаническом саду  
федерального государственного бюджетного  
образовательного учреждения высшего  
образования «Удмуртский государственный  
университет» как особо охраняемой  
природной территории федерального  
значения, утвержденному решением Ученого  
совета Удмуртского государственного  
университета

от «28» марта 2023 № 3

ГРАНИЦЫ УЧЕБНОГО БОТАНИЧЕСКОГО САДА УДМУРТСКОГО ГОСУДАРСТВЕННОГО  
УНИВЕРСИТЕТА В СИСТЕМЕ КООРДИНАТ ХАРАКТЕРНЫХ (ПОВОРОТНЫХ) ТОЧЕК ГРАНИЦ  
ЗЕМЕЛЬНОГО УЧАСТКА



**КАТАЛОГ КООРДИНАТ ХАРАКТЕРНЫХ ТОЧЕК ГРАНИЦ И ФУНКЦИОНАЛЬНЫХ ЗОН  
УЧЕБНОГО БОТАНИЧЕСКОГО САДА**  
Система координат МСК-18, зона 2

Обозначение характерных точек границ	Координаты, м	
	X	Y
1	2	3
<b>ФУНКЦИОНАЛЬНАЯ ЗОНА А</b>		
1	395935.42	2231456.42
2	395938.67	2231479.78
3	395949.30	2231479.15
4	395952.58	2231502.05
5	395944.15	2231504.98
6	395949.75	2231533.73
7	395954.03	2231547.48
8	396005.82	2231655.24
9	396073.38	2231754.09
10	396054.33	2231762.05
11	396030.25	2231772.11
12	396004.34	2231782.93
13	395977.12	2231794.30
14	395960.75	2231801.18
15	395947.80	2231806.55
16	395935.65	2231811.63
17	395924.40	2231816.33
18	395917.11	2231819.37
19	395889.67	2231826.35
20	395871.88	2231841.73
21	395875.92	2231860.93
22	395875.50	2231861.00
23	395834.12	2231851.24
24	395825.82	2231856.46
25	395808.38	2231884.67
26	395789.04	2231898.34
27	395780.42	2231906.78
28	395754.16	2231908.80
29	395733.28	2231910.02
30	395713.90	2231907.59
31	395680.40	2231903.54
32	395663.51	2231898.34
33	395647.40	2231891.92
34	395633.37	2231887.63
35	395617.08	2231883.71
36	395569.80	2231883.48
37	395569.54	2231874.06
38	395580.92	2231861.12
39	395720.83	2231700.86
40	395866.18	2231535.50
41	395754.48	2231869.36
42	395714.47	2231868.73
43	395713.41	2231904.24
44	395753.92	2231904.51
45	395836.67	2231731.08
46	395802.66	2231730.54
47	395782.01	2231767.01
48	395777.01	2231767.03
49	395767.03	2231802.16



50	395765.84	2231877.65
51	395805.83	2231878.29
52	395807.02	2231802.78
53	395814.53	2231802.75
54	395815.08	2231767.74
55	395836.07	2231768.08
<b>Площадь: 90459 кв.м.</b>		
<b>ФУНКЦИОНАЛЬНАЯ ЗОНА Б</b>		
<b>(Северный участок)</b>		
56	396106.38	2231261.86
57	396125.44	2231285.57
58	396136.66	2231299.52
59	396147.88	2231313.48
60	396170.27	2231341.33
61	396181.45	2231355.22
62	396192.62	2231369.11
63	396214.96	2231396.89
64	396237.34	2231424.72
65	396248.55	2231438.66
66	396259.76	2231452.59
67	396270.98	2231466.55
68	396282.20	2231480.50
69	396287.96	2231487.66
70	396286.79	2231496.07
71	396281.84	2231531.45
72	396276.89	2231566.82
73	396271.95	2231602.23
74	396266.78	2231639.22
75	396266.70	2231639.80
76	396256.23	2231692.41
77	396253.62	2231705.75
78	396235.88	2231793.50
79	396080.64	2231976.46
80	396082.22	2231971.52
81	396086.96	2231956.70
82	396091.65	2231942.05
83	396095.51	2231929.99
84	396099.02	2231919.04
85	396099.51	2231915.87
86	396101.01	2231906.24
87	396102.00	2231899.91
88	396114.43	2231859.23
89	396113.91	2231854.10
90	396096.79	2231806.91
91	396082.81	2231778.14
92	396081.84	2231775.67
9	396073.38	2231754.09
8	396005.82	2231655.24
7	395954.03	2231547.48
6	395949.75	2231533.73
5	395944.15	2231504.98
4	395952.58	2231502.05
3	395949.30	2231479.15
2	395938.67	2231479.78
1	395935.42	2231456.42
93	396037.06	2231340.34
<b>Площадь: 131913 кв.м.</b>		
<b>ФУНКЦИОНАЛЬНАЯ ЗОНА Б</b>		
<b>(Южный участок)</b>		
94	395787.19	2230876.33
95	395924.59	2231040.95
96	396076.26	2231224.83
97	396001.72	2231309.34



98	395830.86	2231504.48
99	395685.50	2231669.86
100	395615.88	2231749.62
101	395618.38	2231739.64
102	395623.20	2231723.28
103	395632.69	2231695.40
104	395639.48	2231675.41
105	395637.74	2231668.82
106	395656.27	2231592.60
107	395658.26	2231591.34
108	395658.77	2231586.84
109	395657.42	2231584.90
110	395660.42	2231568.48
111	395666.69	2231535.74
112	395671.60	2231505.02
113	395673.60	2231483.46
114	395668.73	2231482.32
115	395668.83	2231481.69
116	395671.30	2231464.69
117	395674.12	2231465.15
118	395676.01	2231450.56
119	395679.05	2231431.19
120	395676.26	2231430.56
121	395676.75	2231427.18
122	395681.13	2231412.49
123	395683.93	2231403.07
124	395685.16	2231394.67
125	395687.71	2231377.26
126	395691.80	2231349.32
127	395695.35	2231325.07
128	395695.93	2231321.10
129	395699.49	2231296.77
130	395703.64	2231268.44
131	395702.52	2231252.53
132	395694.67	2231249.74
133	395698.95	2231232.06
134	395751.20	2230960.51
135	395759.29	2230959.99
136	395764.73	2230955.40
137	395772.40	2230933.46
138	395780.35	2230910.70
139	395782.46	2230904.71
140	395780.99	2230902.66
<b>Площадь: 160559 кв.м.</b>		
<b>ФУНКЦИОНАЛЬНАЯ ЗОНА В</b>		
96	396076.26	2231224.83
141	396086.54	2231237.29
142	396089.01	2231240.28
143	396094.82	2231247.44
144	396093.15	2231249.45
145	396097.20	2231252.52
146	396098.06	2231251.53
147	396101.45	2231255.74
56	396106.38	2231261.86
93	396037.06	2231340.34
1	395935.42	2231456.42
40	395866.18	2231535.50
39	395720.83	2231700.86
38	395580.92	2231861.12
37	395569.54	2231874.06
148	395568.63	2231841.30
149	395573.28	2231835.74
150	395603.56	2231798.67
100	395615.88	2231749.62



99	395685.50	2231669.86
98	395830.86	2231504.48
97	396001.72	2231309.34
151	395706.19	2231682.85
152	395705.23	2231682.78
153	395704.51	2231683.58
154	395704.57	2231684.47
155	395705.04	2231685.01
156	395705.89	2231685.19
157	395706.68	2231684.71
158	395706.87	2231683.67
159	395848.06	2231520.25
160	395847.32	2231519.61
161	395846.36	2231519.70
162	395845.83	2231520.43
163	395845.90	2231521.39
164	395846.41	2231521.83
165	395847.35	2231521.92
166	395848.02	2231521.31
167	396019.52	2231324.55
168	396018.79	2231323.85
169	396017.87	2231323.93
170	396017.20	2231324.83
171	396017.41	2231325.78
172	396018.01	2231326.19
173	396018.76	2231326.24
174	396019.42	2231325.79



Приложение № 2

к Положению об Учебном ботаническом саду федерального государственного бюджетного образовательного учреждения высшего образования «Удмуртский государственный университет» как особо охраняемой природной территории федерального значения, утвержденному решением Ученого совета Удмуртского государственного университета

от «28» марта 2023 № 5

СОСТАВ И ОПИСАНИЕ ФУНКЦИОНАЛЬНЫХ ЗОН УЧЕБНОГО БОТАНИЧЕСКОГО САДА  
УДМУРТСКОГО ГОСУДАРСТВЕННОГО УНИВЕРСИТЕТА

А – Административно-хозяйственная и экспозиционная зона.

Включает: административный корпус, хозяйственные объекты, беседку, теплицы, оранжерею, питомники, экспозиционные участки лабораторий Учебного ботанического сада, дорожно-тропиночную сеть.

В зоне «А» предусмотрено осуществление всех видов деятельности, связанных с выполнением задач Учебного ботанического сада: учебных, культурно-образовательных, просветительских, научно-исследовательских и природоохранных видов деятельности; допускается выполнение производственно-хозяйственных мероприятий, не влекущих за собой нарушения сохранности флористических объектов (ботанических коллекций и экспозиций).

Б – Научно-экспериментальная зона (в том числе территория, занятая естественной растительностью).

Включает: участки, занятые лесной, луговой и залежной растительностью, дендрарий, экспериментальные участки, питомники, коллекции плодово-ягодных культур.

В зоне «Б» предусмотрено осуществление научно-исследовательской деятельности и агротехнических мероприятий, связанных с выполнением научно-исследовательских задач Учебного ботанического сада; допускается удаление больных, сломленных, фаутовых деревьев, уборка валежника. Допускается проведение экскурсий, которые проводятся в сопровождении работников УБС УдГУ и (или) преподавателей университета по фиксированным маршрутам.

В – Охранная зона ЛЭП (пространственное ограничение, расположенное со всех сторон технического сооружения (в том числе и в воздухе над ним), выделение которого производится с целью обеспечения мер безопасности. Место расположения ЛЭП - земельный участок, способ прокладки линий – воздушный, основное назначение – для транспортировки энергии).

Включает: линейный участок шириной 40 м (по 20 м с каждой стороны от ВЛ).

Деятельность в зоне «В» регламентируется ГОСТ 12.1.051-90 [Межгосударственный стандарт. Система стандартов безопасности труда. Электробезопасность. Расстояния безопасности в охранной зоне линий электропередачи напряжением свыше 1000 В. Дата введения 01.07.1991]. Запрещается строительство зданий, выращивание деревьев и кустарников. Для выполнения плановых и внеплановых работ по обслуживанию ЛЭП работники соответствующих служб беспрепятственно допускаются в зону В Ботанического сада.

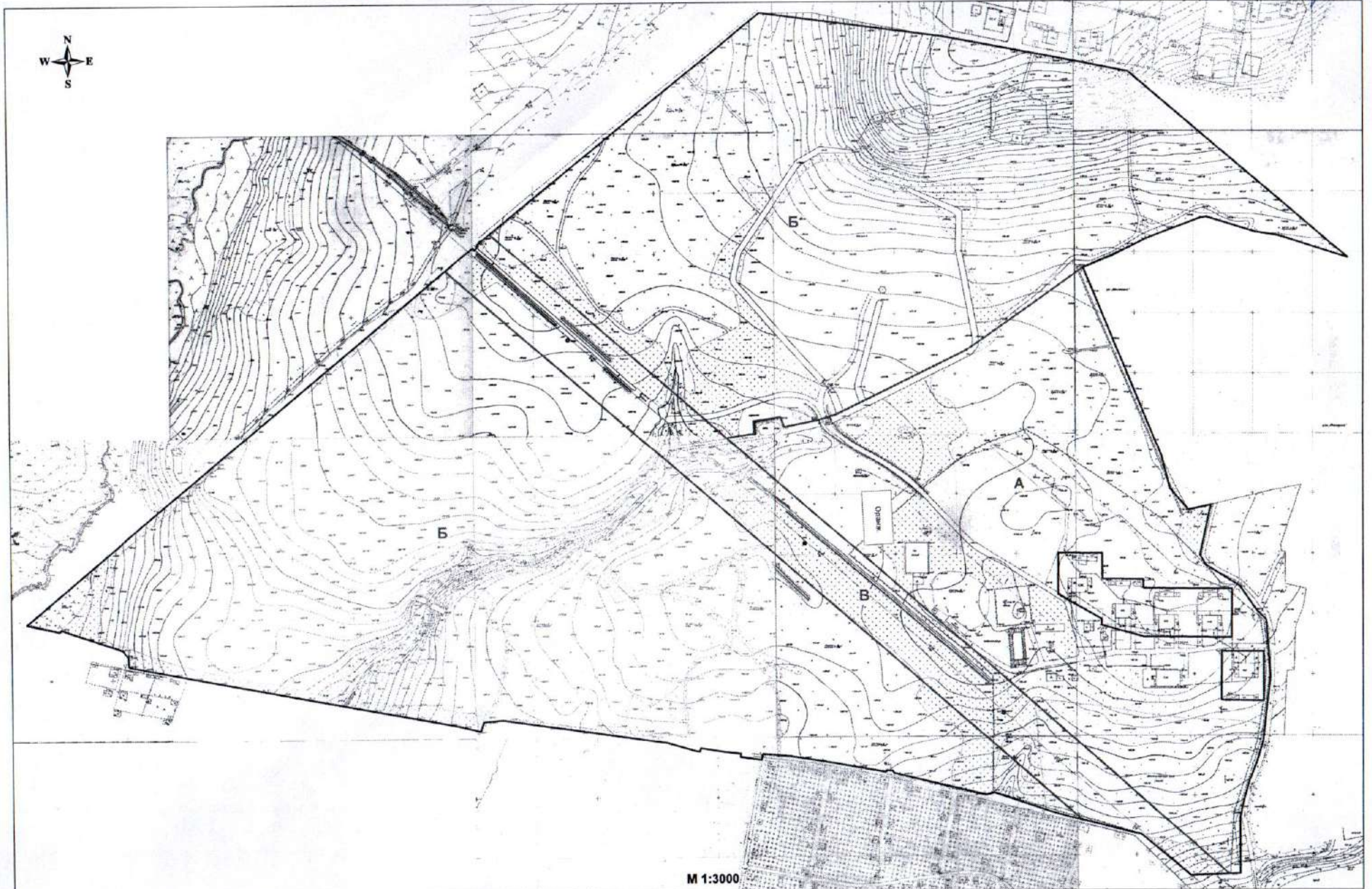
В зоне «В» допускается проведение агротехнических мероприятий, связанных с выполнением задач Учебного ботанического сада и не противоречащих требованиям ГОСТ 12.1.051-90, а именно - возделывание участков, занятых травянистыми растениями.



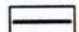

**КАРТА-СХЕМА ГРАНИЦ И ФУНКЦИОНАЛЬНОГО ЗОНИРОВАНИЯ УЧЕБНОГО БОТАНИЧЕСКОГО САДА**  
 Местоположение: Удмуртская Республика, муниципальный городской округ "Город Ижевск", ул. Ботаническая, земельный участок 5  
 Кадастровый номер земельного участка: 18:26:020416:9 (площадь участка 418683 кв.м.)

Приложение к Положению об учебном ботаническом саду утвержденному Решением Ученого совета ФГБОУ ВО "УдГУ"

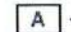
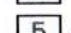
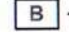
№ 3 от 26 мая 2023 г.



**Условные обозначения**

-  - границы учтенного в ЕГРН, земельного участка
-  - границы функциональных зон учебного ботанического сада

**Функциональные зоны**

-  - административно-хозяйственная и экспозиционная зона
-  - научно-экспериментальная зона
-  - охранный зона ЛЭП